



## SENTIER BIODIV'COMBRET

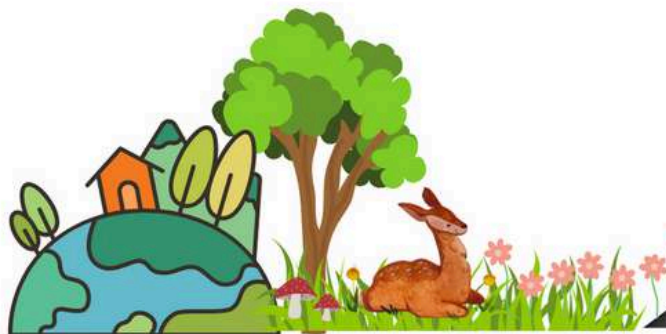


# LE SENTIER ET SES INFORMATIONS



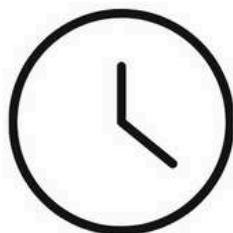
## A PRÉVOIR :

CHAUSSURES DE  
RANDONNÉES  
&  
BOUTEILLE D'EAU



### TEMPS

ENVIRON  
1H



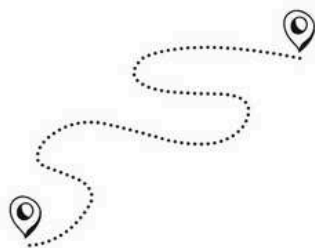
### NIVEAU

FACILE



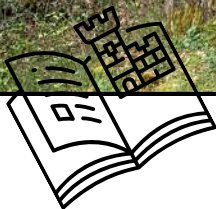
### DISTANCE

ENVIRON 4KM



# 1. Retour vers le passé

A l'origine, le village se trouvait au pied du promontoire, à l'extrémité ouest de l'actuel village. Pour se protéger des invasions barbares, les habitants du plateau ont progressivement abandonné leurs maisons pour en construire de nouvelles en bordure des falaises. Et c'est ici que le village s'est bâti et y est resté jusqu'aujourd'hui. Au Moyen Âge, le château du Puech était bien plus qu'un simple château. À l'intérieur se cachait un hôpital. Mais ce n'est pas tout ! À l'extérieur des remparts, on pouvait y trouver une Maladrerie, prête à tendre la main aux lépreux dans le besoin. Ces monuments historiques sont comme des témoins du passé. Aujourd'hui, le village est labellisé « **Petites cités de caractère** ». Ce label vient mettre en valeur l'authenticité et la diversité du patrimoine de Combret.



## 2. Des vestiges agricoles aux services de la biodiversité

Imagines-toi, autrefois : nos ancêtres cultivaient le raisin sur des terrasses en cascades. Ces vignobles étaient perchés sur les pentes ensoleillées pour avoir la meilleure croissance possible. Dans les années 1970, c'était une véritable fête du raisin ! Ces terrasses produisaient énormément de vin. Mais, attention, après la 2ème Guerre Mondiale, l'agriculture s'est mécanisée. Petit à petit, cette tradition ancestrale a été abandonnée, délaissant ces terrasses. Mais voilà une belle surprise ! Aujourd'hui ces terrasses se sont transformées en véritables refuges pour toute la biodiversité ! La nature a repris sa place et elle joue un rôle essentiel dans le maintien et la préservation des nombreuses espèces sauvages. Vous pourrez y rencontrer toute une joyeuse bande d'oiseaux, d'insectes et même de petits mammifères qui y ont élu domicile.



Pic épeiche



Loir



Crapaud accoucheur



Roitelet



Chat forestier



### 3. Un arbre aux mille usages

Vois-tu ces arbres en direction du fond de la vallée ? Avec ses petits poils blancs sous ses feuilles lobées (comme des oreilles), ces chênes pubescents sont très utiles pour les espèces qui vivent dans les vallées de Combret. Ils produisent des glands qui permettent d'alimenter les écureuils, les sangliers ou même les oiseaux granivores (« grani » qui vient de graine et « vore » qui vient de manger ). Ses glands sont également son moyen de reproduction. Connais-tu le Geai des chênes ? Ce bel oiseau marqué de bleu peut transporter dans son bec, jusqu'à 7 glands, et en cacher sous terre jusqu'à 4000 par an. Les glands non récupérés peuvent donc germer et un nouveau chêne pubescent peut commencer à grandir. Ses feuilles, elles, se désèchent en automne et tombent petit à petit tout le long de la saison froide. Une fois au sol, elles font le bonheur de milliers de petits insectes détritviores (« détriti » qui vient de détruire et « vore » qui vient de manger). La décomposition des feuilles crée de l'humus très riche qui est très utile au développement des végétaux. Tu peux également observer dans ces arbres, des cavités, des branches mortes, des écorces décollées... . Tous ces éléments constituent des habitats pour diverses espèces d'insectes, d'oiseaux ou de chauves-souris. Eh oui, tu as bien compris, le chêne pubescent joue un rôle crucial dans cet écosystème surtout qu'il a la capacité de bien résister à la sécheresse, son avenir est donc ici, face au réchauffement climatique.



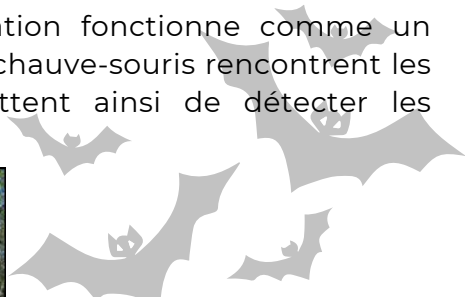
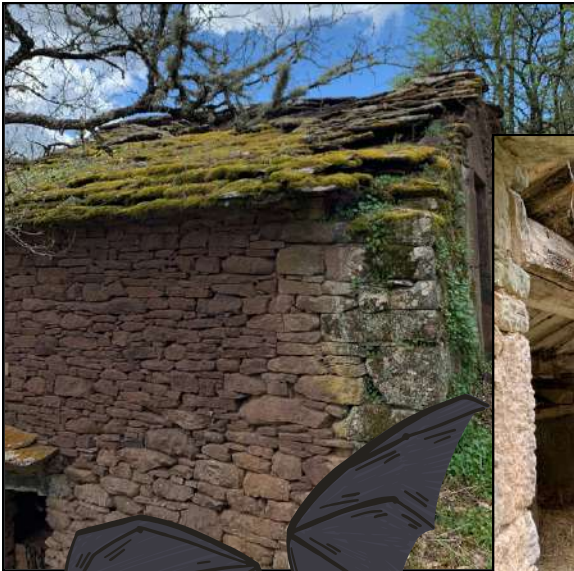
## 4. La vie sous nos pieds

Lors de la période d'automne et d'hiver, la pédofaune, c'est-à-dire les petits animaux qui vivent dans le sol (pédo=sol) comme le ver de terre, sont en pleine activité. Leur alimentation se compose de déchet végétaux. Avec la chute des feuilles ils ont à leur disposition une source d'alimentation. Sur le bord vous pouvez observer des haies. C'est un élément très important pour l'agriculteur. Grâce à elles les oiseaux insectivores (insecti = insecte ; vore = dévoré) peuvent faire leurs nids à l'intérieur. Leur alimentation peut être composée d'insectes nuisibles aux cultures agricoles. En agriculture, l'un des éléments les plus important est le sol. Il permet à l'agriculteur de faire pousser ses cultures. Mais si on observait de plus près de quoi il est composé ? 59 % de la vie sur terre est concentré dans le sol. Pour te donner un exemple, tu connais sûrement le vers de terre, et bien il tient un rôle très important. Il permet lorsqu'il se déplace, de créer des galeries et d'apporter de l'air. Cet air empêche le sol de se tasser et favorise la pousse des plantes sur le terrain.



## 5. Les murmures nocturnes !

Vous vous demandez peut-être pourquoi cette interruption lors de votre balade ici. Dans cette petite grange agricole, typique de l'époque, où le bétail trouvait refuge, vous découvrirez désormais un habitat pour des espèces particulières de mammifères volants. Les connaissez-vous ? Il s'agit des chauve-souris ! Elles affectionnent ce type d'abri pour se reposer, transformant ce bâtiment en une sorte de grotte artificielle, la protégeant ainsi des prédateurs et des caprices du temps. À la tombée de la nuit, elles déploient leurs ailes et s'envolent. Oui, elles battent réellement des ailes ! Les chauves-souris appartiennent au groupe des chiroptères (chiro = main ; ptère = aile). Leurs mains sont si grandes qu'elles leur permettent de voler. Cependant, malgré cette capacité, elles voient mal. Comment se débrouillent-elles alors pour naviguer ? Par un cri strident. Ce processus de navigation par écholocation fonctionne comme un sonar : les ondes sonores émises par la chauve-souris rencontrent les obstacles, rebondissent et lui permettent ainsi de détecter les dangers potentiels et les proies !



## 6. Le nettoyeur de la nature

Les saproxylophages (sapro = mort / xylo = bois / phage = manger) sont très importants pour leur environnement. C'est le nettoyeur de la nature. Son alimentation est presque seulement constitué de bois mort. Des gros insectes pondent des œufs sous l'écorce, et leurs larves se nourrissent de bois mort. Quand l'écorce se décolle, il reste les traces de leur passage. Savais-tu qu'en France on peut retrouver des rhinocéros ?! Enfin plus précisément le scarabée Rhinocéros. D'ailleurs à ton avis en le regardant, pourquoi penses-tu qu'on le nomme ainsi ?



Après ces quelques présentations voici quelques uns de ces camarades saproxylophages....



**Lucane cerf-volant**



**Grand  
Capricorne**



**Rosalie des Alpes**



**Galerie de larves**



## 7. Un cours d'eau sinueux : Le Rance

Découvrez le Rance. La rivière emblématique de Combret, serpente sur 63 km depuis les Monts de Lacaune jusqu'au Tarn. Cette voie d'eau diversifie les habitats locaux, abritant une variété de poissons tels que le Barbeau méridional, le Goujon et le Vairon. Classé en 1ère catégorie piscicole, ce tronçon accueille également la Truite Fario, indicateur de qualité de l'eau. Surveillez attentivement pour apercevoir des espèces comme le Martin-pêcheur, le Cincle plongeur ou le Héron cendré. Connaissez-vous la ripisylve ? C'est la végétation de la rive cruciale pour le cours d'eau. Elle régule la température de l'eau, protège les berges et offre un refuge à la biodiversité. En tant que corridor écologique, elle facilite les déplacements des espèces entre les différents milieux, présentant une variété de strates végétales verticales.



**Martin  
pêcheur**



**Truite fario**



**Barbeau méridional**

## 8. Lecture du paysage

La commune de Combret se compose d'une mosaïque de milieux naturels différents. Cette composition particulière est directement influencée par l'orientation des versants au sein de la commune. Les versants Adret exposés au Sud, étaient utilisés pour la production de cultures vivrières (vignes, vergers, maraîchages). A l'inverse, les versants Ubac exposés au Nord, étaient utilisés par les paysans pour faire pâturer les troupeaux car le manque de soleil ne laissait guère de place aux cultures. La commune se compose également de massifs forestiers principalement composé de feuillus tels que le chêne pubescent ou encore le châtaignier ainsi que divers milieux ouverts tels que les landes ou encore les prairies.



## 9. Le village aux pierres rouges

Une majeure partie de la commune de Combret fait partie intégrante du Rougier de Camarès. Paysage emblématique du Sud Aveyron, cette région naturelle est le résultat de nombreuses années d'érosion de la chaîne hercynienne à la fin de l'ère primaire entre 300 et 250 millions d'années. Le Rougier est notamment connu pour sa géologie composée de roches friables comme des grès durs, des argilites plus tendres, riches en oxyde de fer donnant cette couleur rouille caractéristique du Rougier. Ce sont des milieux qui ruissellent forts. De ce fait, après la pluie, le Rance est rouge et les sols s'assèchent. C'est une roche friable fortement sensible à l'érosion, qui facilite la création de ravines.



**Grès argilites typiques**

# 10. Des écailles entre les pierres

Gardez un œil attentif, car vous pourriez repérer le Lézard ocellé, le plus grand d'Europe (jusqu'à 70 cm). Présent surtout dans les milieux chauds, il affectionne les landes et les broussailles, mais peut aussi se trouver dans les villages, se dissimulant entre les pierres et les murs. Hibernant d'octobre à avril, il entame ensuite la saison des amours, aboutissant à la ponte des œufs en fin mai. Comme les serpents, ils aiment "lézarder" sur les pierres chaudes, mais savent aussi se réfugier dans des endroits frais en cas de montée de température. La Coronelle girondine est un serpent remarquable. Elle se nourrit d'autres reptiles. Elle peut tuer des petits serpents par constriction, c'est à dire qu'elle s'enroule autour d'eux et les étouffe. Ensuite, elle les avale "tête la première". Elle est sans danger pour l'Homme.

Donc, soyez observateur, vous pourriez avoir la chance d'apercevoir l'un de ces habitants locaux.



**Coronelle girondine**



**Lézard ocellé**

# 11. Entre épinettes et feuilles

Vous vous demandez peut-être pourquoi on peut observer une forêt de sapin dans un tel milieu. Eh bien, c'est une histoire fascinante ! Après la seconde guerre mondiale, la reconstruction de la France est prioritaire, pour cela le bois est la ressource la plus demandée. La France met donc en place un plan pour replanter des forêts : elle a choisi de planter principalement des conifères (ce sont des arbres avec des aiguilles à la place des feuilles), des Pins noirs ainsi que des Sapins de Douglas. Ces arbres sont de véritables champions de la croissance ! Sur les pentes de montagnes qui ne sont pas mécanisables ! Cette décision a eu un impact : elle a un peu transformé le visage de la forêt française de feuillus telles que nos grands-parents la connaissaient.



**Cône de sapin de Douglas**

Le sentier Biodiv' Combret a été réalisé par les étudiants de la MFR de Valrance, lors d'un projet tutoré guidé par leur enseignant Thierry FABRE.

Un projet qui a pu être réalisé à l'aide de la Commune de Combret, avec la participation du maire Jean-Philippe SABATHIER et ses élus.

Ainsi, l'équipe de Valrance tiens à remercier chacun d'entre eux, pour leur aide et leur accueil

SENTIER ET LIVRET réalisé par : CARETTE Gaspard, GABRIEL Charlotte, GOMES Sandy, HUCHON Baptiste et VIDAL Nathan

merci!

